

ほけんだより

No.4



法光院こども園 <http://www.houkouin.com>

令和3年11月24日 発行

今回は「救命救急特集」です

前回は、日常で起こる怪我などの応急手当の仕方を紹介しましたが、今回は、窒息や意識がない時などの緊急時の対応の仕方や、予防策と一緒に確認していきましょう。



乳幼児突然死症候群 (SIDS)

SIDSとは、元気な赤ちゃんがある日突然、寝ている間に死亡するという病気です。原因はまだ分かりませんが、うつぶせ寝や人工乳、たばこが危険なものとして取り上げられています。



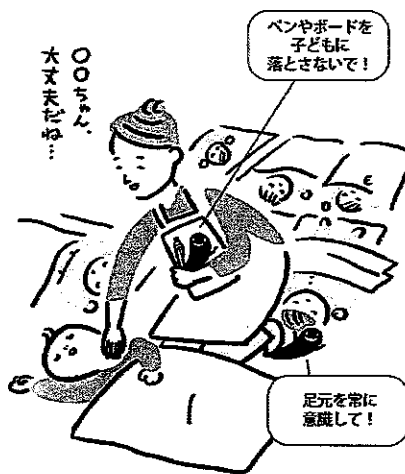
子どもは基本、常におおむけ寝。(特に0歳、1歳クラス)



医師からうつぶせを勧められている子ども以外は、おおむけ寝(内閣府のガイドライン、2016)。うつぶせになった、なりそうと気づいたらおおむけに。息をしづらい時や吐きそうな時、吐いた後などは、保育者の近くに寝かせ、いつもの睡眠チェックよりもこまめに様子を見ましょう。



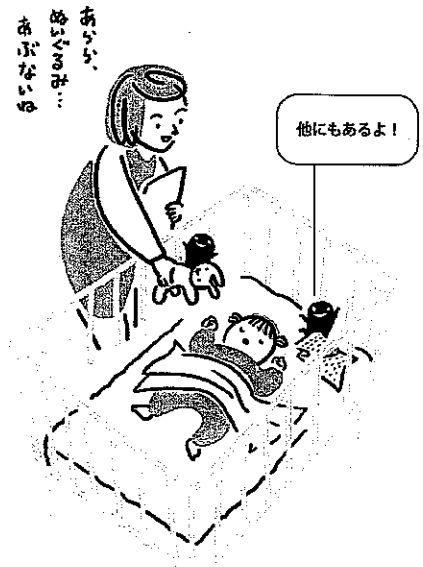
睡眠(午睡)チェックを定期的に。子どもの健康の確認



睡眠チェックは、「いつもの〇〇ちゃんの様子(体温、汗、呼吸の様子など)」と比べて「あれ? 今日ほちょっと違うね」に気づくための大切な行動です。呼吸をしているか、だけのチェックではありません。「違う」に気づいたら、熱を測る、こまめに様子を見るなどしてください。



窒息を防ぎましょう。



眠っている子どもの頭や顔のまわり、口の中に、口や鼻をふさぐもの、誤嚥につながるものはありませんか? ベビーベッドの中にタオルやぬいぐるみ、ガーゼ、ヒモ(状のもの)などはありませんか? 睡眠時のセンサー類のコードで窒息死した子どももいますので、コード類も要注意です。

保育の安全研究・教育センター 製作: 原礼造美 並木由美江 松本ミサト

誤嚥・窒息

誤嚥とは、口にしたものが食道方向へ行かず、のど・気管・気管支・肺のどこかへ行ってしまった状態のこと。2歳前後の子どもの気管の太さは大体6mm弱な為、かなり小さいものでも詰まる可能性があります。

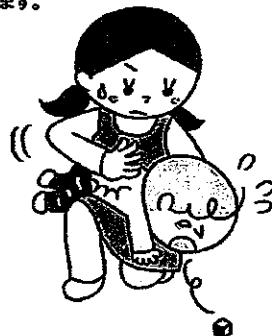
誤嚥・窒息を予防するために

以下のものを食べる際は、子どもの噛む力に応じて、包丁などで切り、小さくしてから食卓に出しましょう。

- ・丸のままのトマト、ブドウ、ウズラの卵
- ・ひと口サイズのチーズ、ソーセージ、カップゼリー
- ・白玉
- ・節分の豆
- ・こんにゃくゼリー

Ⓜ 応急手当 Ⓜ

乳児→後ろから抱きかかえて、背中の上のほうをたたきます。



幼児→後ろから抱きかかえて、おなかの上のほうを圧迫します。

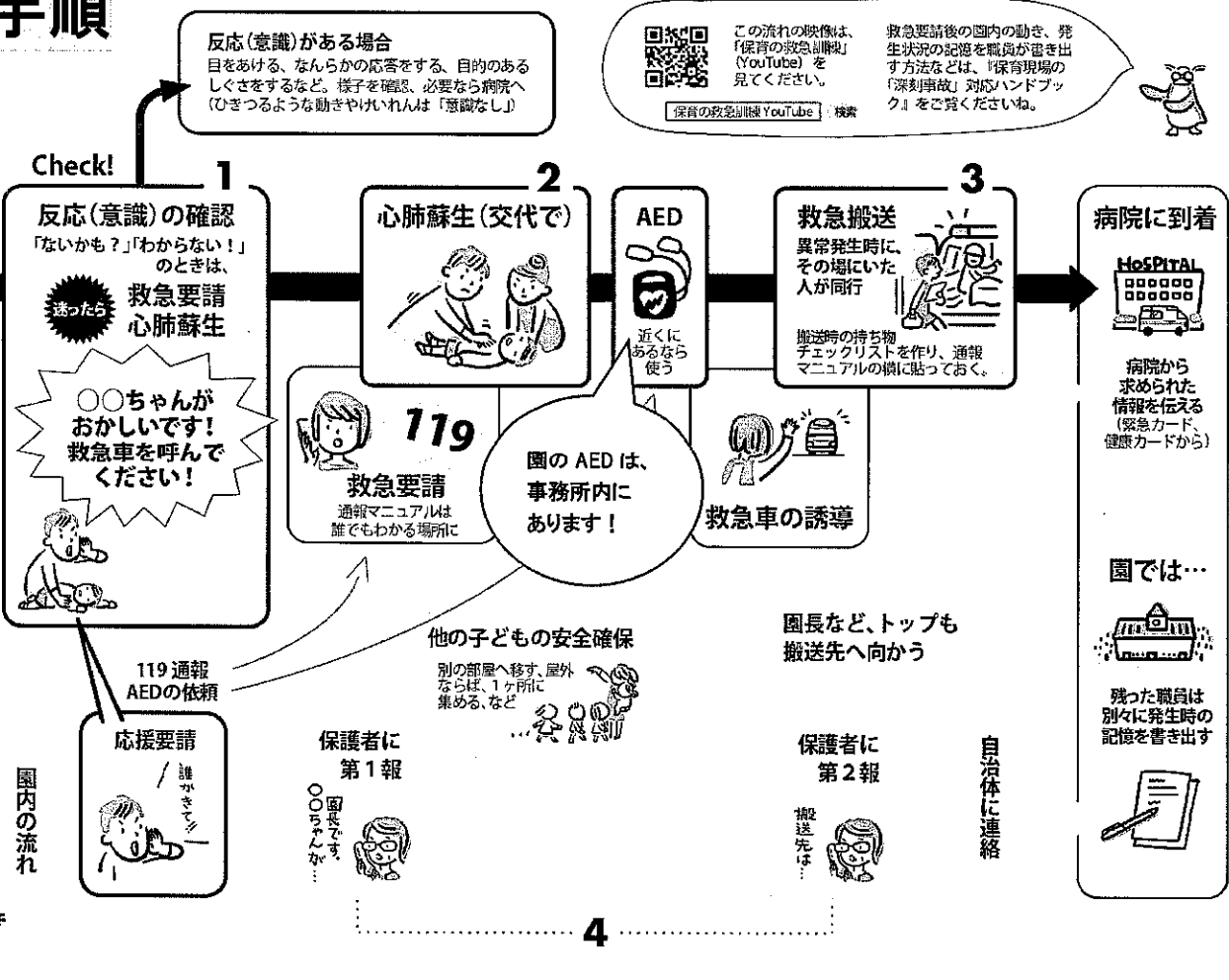


心肺蘇生法の手順

いざという時、周りにいる人が
すぐに手当てを行えば、救命の
可能性は高くなります。
緊急時の手当てに
ついて、図で確認して
いきましょう。



睡眠中、プールだけでなく、トイレや部屋、園庭で倒れている、公園で倒れた、などもあります。



保育の安全研究・教育センター 製作：出礼遊美 並木由美江 植木ミサト

1 「反応がないかも?」「わからない!」と思ったら、救急要請・心肺蘇生

この言葉を誰もが反射的に叫ぶように

キュー(cue、「よーいドン」や「地震だ!」のようなきつかけ)がないと動きづらく、「大丈夫なのか?」「どうしよう」と、おたおたしがちなものです。「火事だ!」と同じくらい自動的に「〇〇ちゃんがおかしい! 119 番呼んで!」と誰もが言えることが第一です。

乳児
● 乳児は足の裏をたたいて、幼児は肩をたたいて意識の確認を。

幼児
● からだを揺り動かさない

● 抱き上げたり、動かしたりしない(危険な場所や、水の中では別)

● 心停止直後に見られるしゃくりあげるような呼吸(死戦期呼吸)を「息がある」と勘違いすることもあります。「わからない!」と思ったら救急要請。

● 「救急車呼んで!」「119 番に電話して!」が先。「園長呼んで!」は後。

2 心肺蘇生のポイント:「できない」「失敗したら…」ではなく、「とにかくする!」とにかく胸骨圧迫と人工呼吸をすぐに始めましょう

胸骨圧迫 (30回)
● 胸の真ん中を押す
● 体の厚みの1/3の深さ
● 1分間に100回~120回の速さで

人工呼吸 (2回)
● 息が吹き込まれているか確認してから
● 気道を確保して、乳児は鼻と口、幼児は口を、自分の口で覆い、胸が上がるまで息を吹き込む

くりかえす
30回 + 2回で 1セット

● AED(自動体外式除細動器)は、あって、使えたら使います。
● 救急隊に引き継ぐまで続けます。

3 【搬送時の持ち物のリスト】

- 緊急カード(氏名、住所、保護者の連絡先、アレルギーの有無など記載)
- 健康カード(予防接種歴、体重など記載)
- 現金
- 携帯電話
- 必要に応じて、タオル、ティッシュ、おむつ等

このようなものを持って、同乗、または病院に向かいます

4 救急要請後の保護者への対応

搬送先が決まったら連絡します

保護者に話すことは、事実のみ。わからないことは「現時点ではわかりません」「確認しているところです」など丁寧に、憶測や想像で話さないこと。

立場の一番高い人が搬送先の病院へ行き、保護者に会います。園長が遠方出張中なら副園長、主任などが行き、「園長は何時頃に戻ってまいります」と対応。

詳しくは、保育の安全研究・教育センター 検索 →「安全に関するトピックス」→「0. 緊急事態時の訓練用ビデオ(動画)」

園内救命救急講習のお知らせ

下記日程にて、京都市消防局の方に来ていただき、園内で救命講習を行います。
法光院こども園の職員と一緒に、救命処置や緊急時の対処方法を学びませんか?

日時:2021年11月29日(月)、30日(火) 13時半~15時
場所:3階遊戯室

受講ご希望の方は、職員にお声掛け下さい!

